

就業形態履歴パターンと能力・意識 についての考察

小泉 静子 リクルートワークス研究所・主任研究員
野村 直美

女性は、結婚や出産・育児といったライフイベントに影響され多様な就業形態を経験し、その経験の過程において、就業能力やプロフェッショナル性が培われたり、あるいは就業形態への満足や雇用不安・転職志向が導かれたりする。本研究では、属性的特徴にみられる就業形態の経験履歴パターンを観察し、その就業形態履歴パターンにより、それら就業上の能力や意識がどのように異なるかを確認する。

キーワード：働く女性、就業形態履歴、能力・意識

I. はじめに

女性はライフイベントに応じて働き方を選択する、あるいは、せざるをえないというのが女性就業についての一般的見解である。今日においても、学卒後に就職、結婚や出産により一時退職し、育児が一段落したところで再就職するという、女性のキャリア形成パターンに目立った変化がないことが指摘されている。

ここでは、リクルートワークス研究所が首都50km圏で雇用されて就業している18～59歳男女を対象に実施した「ワーキングパーソン調査2004」による女性1981名のデータを用い、就業形態履歴パターンによって、能力や意識にどのような差もたらされているかを明らかにする。

対象となる女性を就業形態の経験履歴によって12パターンに分類し、分散分析により、この12パターンにおける能力・意識の差を検証する。パターン分類の基準は、現職が正規職か非正規職か、転職しているか否か、また転職経験者については初職が正規職か非正規職か、途中3ヵ月以上のブランクを経験したか否か、さらに初職と現職が同じ就業形態の場合、途中で別の就業形態を経験したか否かである。

II. 12パターンの出現率

12パターンの出現率は、図表1の最上段の通りである。一度正規職として働いた後、育児がひと段落してパート勤めに復帰するという、一般に女性の就業履歴として典型的と考えられているパターン⑩「正規職→ブランク→非正規職」は23.4%と、「ずっと正規職」の27.1%に次いで多い。一方で、あまり多くないと思われる非正規職から正規職への転職を経験した女性（パターン④⑤⑥）も17.0%にのぼり、また、非正規職しか経験したことがない女性（パターン⑦⑧⑨）も12.8%と、決して少なくないことがわかる。

属性別に各パターンの構成比を比較すると、年齢別では、若い世代でパターン①「転職経験のない正規職」が中心となり、年齢が高くなるにつれ、パターン⑩「正規職→ブランク→非正規職」が多くなる傾向が明瞭である。この傾向は、未既婚別、子どもの数でも同様である。学歴についてみると、高学歴ほどパターン①が多く⑩が少ない傾向がみられるが、年齢間の学歴構成の違いが影響していると考えられる。

こうしたなか、35～39歳ではパターン②「正規→正規」（15.8%）や、パターン⑥「正規→非正規

→正規」(20.4%)が他の年齢層にくらべ多く、年齢とともに①から⑩へと単純に移行しているわけではないことを示している。これは、子どもが1人の場合に、子どもがいない層と比べ、パターン①が急減すると同時に、その減少分が⑩とともに

②や⑥にも流れていることと通ずる。つまり、30歳代において育児と仕事を両立するにおいて、非正規職のパートとして働く女性のみならず、転職しつつも正規職を維持する女性も少なくないことがうかがえる。

図表1 属性別就業形態履歴パターン構成比 (%)

| | | ① | ② | ③ | ④ | ⑤ | ⑥ | ⑦ | ⑧ | ⑨ | ⑩ | ⑪ | ⑫ | N数 |
|--------------------------------------|----------------|----------|---------------|---------------|----------------|----------------|-----------|-----------|-----------------|-----------------|----------------|----------------|------------|------|
| | | 正規(転職なし) | 正規↓正規(ブランクなし) | 正規↓正規(ブランクあり) | 非正規↓正規(ブランクなし) | 非正規↓正規(ブランクあり) | 正規↓非正規→正規 | 非正規(転職なし) | 非正規↓非正規(ブランクなし) | 非正規↓非正規(ブランクあり) | 正規↓非正規(ブランクなし) | 正規↓非正規(ブランクあり) | 非正規↓正規↓非正規 | |
| 全体 | | 27.1 | 8.0 | 4.5 | 3.9 | 3.0 | 10.1 | 5.5 | 4.0 | 3.3 | 5.3 | 23.4 | 2.0 | 1981 |
| 年齢 | 18~24歳 | 53.6 | 1.5 | 2.0 | 6.5 | 1.5 | 2.2 | 15.4 | 4.0 | 5.0 | 5.0 | 3.0 | 0.5 | 403 |
| | 25~29歳 | 29.2 | 7.1 | 8.2 | 6.4 | 5.5 | 8.2 | 3.7 | 6.2 | 5.3 | 4.8 | 12.8 | 2.7 | 438 |
| | 30~34歳 | 28.3 | 8.5 | 5.0 | 3.2 | 2.3 | 10.8 | 3.2 | 3.8 | 3.2 | 7.6 | 22.2 | 2.0 | 343 |
| | 35~39歳 | 20.8 | 15.8 | 4.5 | 3.6 | 2.7 | 20.4 | 0.5 | 1.4 | 0.5 | 3.6 | 23.5 | 2.7 | 221 |
| | 40~49歳 | 11.4 | 8.9 | 2.8 | 1.1 | 2.5 | 11.7 | 3.6 | 2.8 | 1.8 | 6.4 | 45.6 | 1.4 | 281 |
| | 50~59歳 | 5.8 | 10.8 | 3.4 | 0.3 | 2.7 | 13.6 | 2.7 | 4.4 | 1.7 | 4.1 | 47.5 | 3.1 | 295 |
| $X^2(55)=706.92, p<.001$ | | | | | | | | | | | | | | |
| 結婚 | 未婚 | 39.4 | 6.0 | 5.9 | 6.0 | 3.1 | 9.5 | 7.9 | 3.4 | 3.9 | 4.7 | 8.8 | 1.4 | 989 |
| | 既婚 | 14.7 | 10.0 | 3.1 | 1.8 | 2.8 | 10.7 | 3.0 | 4.7 | 2.6 | 5.9 | 38.1 | 2.5 | 989 |
| $X^2(11)=364.69, p<.001$; 欠損値は除く | | | | | | | | | | | | | | |
| 子どもの数 | 0人 | 43.7 | 5.5 | 6.4 | 6.1 | 2.6 | 7.2 | 7.7 | 3.0 | 4.2 | 4.9 | 7.9 | 0.8 | 973 |
| | 1人 | 19.0 | 10.6 | 2.6 | 1.5 | 3.7 | 14.3 | 3.7 | 5.5 | 1.5 | 4.0 | 29.7 | 4.0 | 273 |
| | 2人 | 8.6 | 10.2 | 2.8 | 2.0 | 3.8 | 12.8 | 2.8 | 4.8 | 2.2 | 6.6 | 40.5 | 2.8 | 499 |
| | 3人以上 | 4.2 | 10.7 | 2.8 | 1.9 | 2.3 | 11.6 | 2.8 | 5.1 | 3.3 | 5.1 | 47.4 | 2.8 | 215 |
| $X^2(33)=549.96, p<.001$; 欠損値は除く | | | | | | | | | | | | | | |
| 同居 | 親と別居 | 18.3 | 9.1 | 4.1 | 2.9 | 3.4 | 11.5 | 3.7 | 4.6 | 2.7 | 6.1 | 31.0 | 2.6 | 1178 |
| | 親と同居 | 40.1 | 6.4 | 5.1 | 5.4 | 2.4 | 7.8 | 8.1 | 3.3 | 4.0 | 4.0 | 12.3 | 1.1 | 798 |
| $X^2(11)=207.08, p<.001$; 欠損値は除く | | | | | | | | | | | | | | |
| 学歴 | 義務教育 | 5.2 | 6.9 | 0.0 | 6.9 | 8.6 | 5.2 | 13.8 | 22.4 | 3.4 | 1.7 | 20.7 | 5.2 | 58 |
| | 高等学校 | 16.3 | 8.4 | 3.7 | 3.2 | 2.7 | 12.0 | 7.2 | 4.7 | 4.6 | 4.2 | 30.9 | 1.9 | 802 |
| | 専門学校 | 29.6 | 8.2 | 4.6 | 4.4 | 2.3 | 8.8 | 4.1 | 3.6 | 2.3 | 7.7 | 22.4 | 1.8 | 388 |
| | 短大・高専 | 33.0 | 8.6 | 7.2 | 2.9 | 3.8 | 10.5 | 1.9 | 2.1 | 1.6 | 7.2 | 19.0 | 2.1 | 373 |
| | 大学・大学院 | 46.2 | 6.5 | 3.9 | 5.4 | 2.5 | 7.6 | 5.4 | 2.0 | 2.5 | 3.7 | 12.7 | 1.7 | 355 |
| $X^2(44)=273.04840, p<.001$; 欠損値は除く | | | | | | | | | | | | | | |
| 年収 | 60万円未満 | 20.0 | 2.6 | 0.5 | 0.5 | 1.0 | 2.6 | 9.2 | 9.2 | 3.1 | 4.6 | 44.6 | 2.1 | 195 |
| | 60万円以上130万円未満 | 1.6 | 2.5 | 0.3 | 1.4 | 0.8 | 4.1 | 5.8 | 7.7 | 5.2 | 10.1 | 57.0 | 3.6 | 365 |
| | 130万円以上240万円未満 | 19.4 | 7.2 | 3.1 | 4.7 | 4.7 | 13.4 | 6.3 | 6.3 | 5.9 | 7.5 | 17.8 | 3.8 | 320 |
| | 240万円以上300万円未満 | 35.5 | 7.4 | 9.9 | 7.9 | 2.5 | 14.3 | 5.4 | 1.5 | 2.0 | 3.0 | 9.4 | 1.5 | 203 |
| | 300万円以上360万円未満 | 42.4 | 13.8 | 9.5 | 4.3 | 1.0 | 16.2 | 3.3 | 0.5 | 1.0 | 1.0 | 7.1 | 0.0 | 210 |
| | 360万円以上 | 51.5 | 12.4 | 6.9 | 5.5 | 4.0 | 12.8 | 0.4 | 0.4 | 0.7 | 2.9 | 1.8 | 0.7 | 274 |
| $X^2(55)=778.22, p<.001$; 欠損値は除く | | | | | | | | | | | | | | |

Ⅲ. 12 パターンの能力・意識の違い

分散分析により 12 パターン別に能力の違いをみると (図表 2), 次のような特徴がみられる。結果は図表 3 に示した。

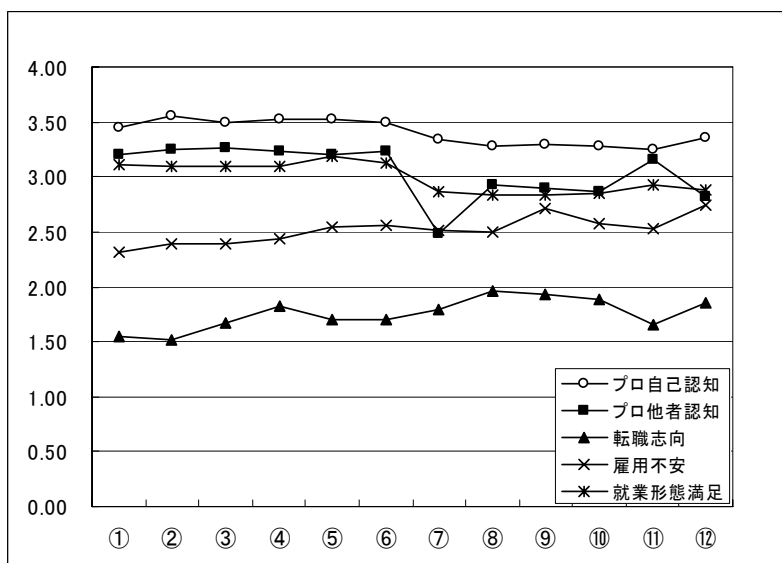
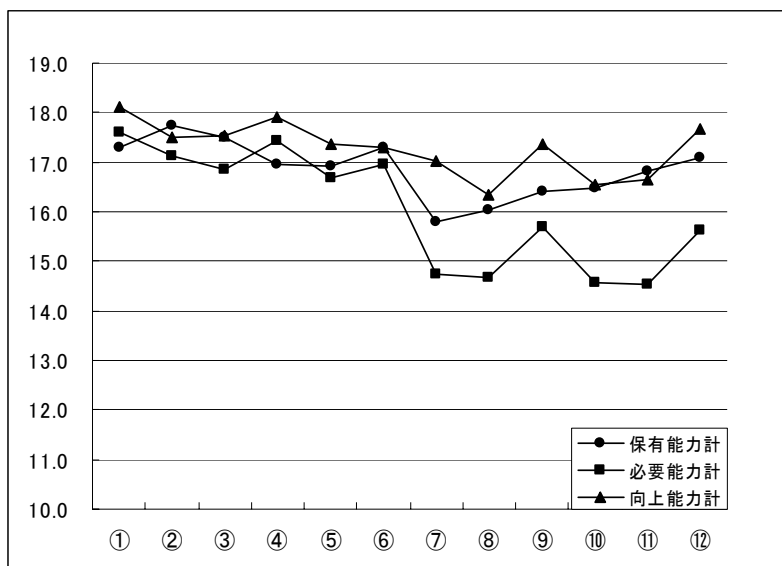
- ・全体に現在正規職 (パターン①～⑥) の女性は、現在非正規職 (⑦～⑫) の女性に比べて能力が高い。特に、「必要能力」(求められている能力) に大きな差がみられる。正規職の女性は、非正規職に比べ、仕事において要求される能力を見出す積極性や主導性がより高いといえる。

- ・正規職は、「保有能力」(持っている能力), 「必

要能力」, 「向上能力」(高まっている能力) の 3 つが同じ水準にあるが、非正規職はこれら 3 能力のギャップが大きい。非正規職の保有能力に着目すると、パターン⑦から⑫へと、年齢構成の高年齢化に呼応するように高まっており、40 歳代や 50 歳代の多いパターン⑪や⑫は、初職が非正規職で現在正規職にあるパターン④や⑤とほぼ同じレベルの能力を持っている。

- ・「保有能力」を詳しくみると、③や⑤、⑪のようにブランクを経験したパターンでは、「専門知識」が低い。離職して日々の実務から遠ざかると、専門的能力に遅れが生じやすいことが指摘できる。

図表 2 就業形態履歴パターン別能力 (番号①～⑫は、図表 1 に対応)



・プロフェSSIONAL性（「プロ自己認知」や「プロ他者認知」と「就業形態満足」は、現在正規職の女性においてやや高く、一方「雇用不安」と「転職志向」は、現在非正規職の女性に高い傾向がみられる。特に、パターン⑦「転職経験のない非正規職」においては突出して就業形態満足が低く、

同じく現在非正規職にあっても⑩「正規職→ブランク→非正規職」では高い。若年層の多い⑦では、非正規職であることに不満を持っている一方、子育て中の女性の多いと思われる⑩では、家庭生活との両立のため、自ら進んでパートを選んでいると考えられる。

図表3 就業形態履歴パターン別能力

| | 有意水準 | ① | ② | ③ | ④ | ⑤ | ⑥ | ⑦ | ⑧ | ⑨ | ⑩ | ⑪ | ⑫ | 平均 |
|---------------|------|----------|---------------|---------------|----------------|----------------|-----------|-----------|-----------------|-----------------|----------------|----------------|------------|------|
| | | 正規（転職なし） | 正規↓正規（ブランクなし） | 正規↓正規（ブランクあり） | 非正規↓正規（ブランクなし） | 非正規↓正規（ブランクあり） | 正規↓非正規↓正規 | 非正規（転職なし） | 非正規↓非正規（ブランクなし） | 非正規↓非正規（ブランクあり） | 正規↓非正規（ブランクなし） | 正規↓非正規（ブランクあり） | 非正規↓正規↓非正規 | |
| Q39 保有 専門知識 | *** | 3.6 | 3.6 | 3.6 | 3.5 | 3.4 | 3.5 | 3.3 | 3.2 | 3.2 | 3.4 | 3.3 | 3.6 | 3.5 |
| Q39 保有 技術ノウハウ | *** | 3.4 | 3.5 | 3.5 | 3.4 | 3.4 | 3.4 | 3.1 | 3.1 | 3.1 | 3.3 | 3.3 | 3.4 | 3.4 |
| Q39 保有 対人能力 | | 3.5 | 3.6 | 3.6 | 3.4 | 3.4 | 3.5 | 3.3 | 3.5 | 3.5 | 3.4 | 3.5 | 3.5 | 3.5 |
| Q39 保有 対自己能力 | ** | 3.6 | 3.7 | 3.7 | 3.5 | 3.6 | 3.7 | 3.4 | 3.6 | 3.7 | 3.5 | 3.7 | 3.6 | 3.6 |
| Q39 保有 対課題能力 | *** | 3.1 | 3.3 | 3.2 | 3.2 | 3.2 | 3.1 | 2.8 | 2.8 | 2.9 | 2.9 | 3.0 | 3.1 | 3.1 |
| Q39 保有能力計 | *** | 17.3 | 17.7 | 17.5 | 17.0 | 16.9 | 17.3 | 15.8 | 16.0 | 16.4 | 16.5 | 16.8 | 17.1 | 17.0 |
| Q38 必要 専門知識 | *** | 3.7 | 3.6 | 3.6 | 3.7 | 3.5 | 3.6 | 3.1 | 3.0 | 3.1 | 3.1 | 3.0 | 3.2 | 3.4 |
| Q38 必要 技術ノウハウ | *** | 3.5 | 3.4 | 3.3 | 3.5 | 3.5 | 3.3 | 2.9 | 2.8 | 3.1 | 3.0 | 2.9 | 3.1 | 3.2 |
| Q38 必要 対人能力 | *** | 3.6 | 3.5 | 3.4 | 3.6 | 3.4 | 3.4 | 3.2 | 3.3 | 3.5 | 3.1 | 3.0 | 3.4 | 3.4 |
| Q38 必要 対自己能力 | *** | 3.6 | 3.6 | 3.5 | 3.5 | 3.4 | 3.7 | 3.3 | 3.3 | 3.5 | 3.2 | 3.2 | 3.4 | 3.4 |
| Q38 必要 対課題能力 | *** | 3.2 | 3.0 | 3.0 | 3.1 | 2.9 | 3.0 | 2.4 | 2.3 | 2.5 | 2.3 | 2.4 | 2.7 | 2.8 |
| Q38 必要能力計 | *** | 17.6 | 17.1 | 16.9 | 17.4 | 16.7 | 17.0 | 14.7 | 14.7 | 15.7 | 14.6 | 14.5 | 15.6 | 16.2 |
| Q40 向上 専門知識 | *** | 3.8 | 3.7 | 3.8 | 3.8 | 3.7 | 3.7 | 3.6 | 3.3 | 3.5 | 3.6 | 3.5 | 3.6 | 3.6 |
| Q40 向上 技術ノウハウ | *** | 3.7 | 3.5 | 3.6 | 3.7 | 3.5 | 3.6 | 3.4 | 3.3 | 3.6 | 3.4 | 3.4 | 3.6 | 3.6 |
| Q40 向上 対人能力 | *** | 3.7 | 3.5 | 3.5 | 3.6 | 3.5 | 3.4 | 3.5 | 3.5 | 3.6 | 3.3 | 3.4 | 3.7 | 3.5 |
| Q40 向上 対自己能力 | | 3.6 | 3.5 | 3.4 | 3.5 | 3.4 | 3.4 | 3.5 | 3.3 | 3.6 | 3.3 | 3.4 | 3.5 | 3.5 |
| Q40 向上 対課題能力 | *** | 3.3 | 3.3 | 3.2 | 3.4 | 3.3 | 3.2 | 3.0 | 2.9 | 3.2 | 2.9 | 3.0 | 3.2 | 3.2 |
| Q40 向上能力計 | *** | 18.1 | 17.5 | 17.5 | 17.9 | 17.4 | 17.3 | 17.0 | 16.3 | 17.4 | 16.5 | 16.7 | 17.7 | 17.3 |
| 就業形態の満足 | *** | 3.1 | 3.1 | 3.1 | 3.1 | 3.2 | 3.1 | 2.9 | 2.8 | 2.8 | 2.9 | 2.9 | 2.9 | 3.0 |
| 自尊意識 | ** | 3.2 | 3.2 | 3.2 | 3.3 | 3.1 | 3.1 | 3.1 | 3.2 | 3.2 | 3.2 | 3.1 | 3.2 | 3.2 |
| プロ自己認知 | *** | 3.5 | 3.5 | 3.5 | 3.5 | 3.5 | 3.5 | 3.3 | 3.3 | 3.3 | 3.3 | 3.2 | 3.4 | 3.4 |
| プロ他者評価 | *** | 3.2 | 3.3 | 3.3 | 3.2 | 3.2 | 3.2 | 2.5 | 2.9 | 3.0 | 2.9 | 3.2 | 2.8 | 3.1 |
| 転職志向 | *** | 1.5 | 1.5 | 1.7 | 1.8 | 1.7 | 1.7 | 1.8 | 2.0 | 1.9 | 1.9 | 1.6 | 1.9 | 1.7 |
| 雇用不安 | *** | 2.3 | 2.4 | 2.4 | 2.4 | 2.5 | 2.6 | 2.5 | 2.5 | 2.7 | 2.6 | 2.5 | 2.7 | 2.5 |

*** : 分散分析によりp<.001, ** : p<.01, * : p<.05